

Predrag Đorđević

atlasolog in utemeljitelj HumanUP
metode namestitve atlasa

OBLIKOVANJE ATLASA V NAPAČNEM POLOŽAJU

Beograd
2012.

PREDGOVOR

Zamaknjenost atlasa je vzrok skoraj vseh bolečin in bolezni, ki pestijo človeštvo.

Le malo ljudi pa ve in se zaveda, da je pri večini oseb atlas zamaknjen ter, da je prav to osnovni vzrok zdravstvenih težav. Še manj pa je tistih, ki vedo, da se atlas postavi v nepravilen položaj že med razvojem fetusa.

V tem besedilu objavljam moje odkritje zaradi česa se atlas postavi v zamaknjen položaj.

Vse kar obstaja, je podvrženo naravnemu zakonu vzroku in posledic. Zamaknjenost atlasa je glavni vzrok bolezni. Vendar kaj povzroča, da se atlas postavi v napačni položaj in ali obstaja korist ugotoviti zaradi česa se omenjeno dogaja?

Namen tega odkritja in znanstvenega dokaza je, človeštvo seznaniti s problemom, ki povzroča bolezni in predčasni konec življenja. Spoznanje o največjem problemu človeštva ustvari potrebo, za odpravo tega problema, znanstvena potrditev mojega odkritja pa bo prvi korak na tej poti.

V dvajsetem stoletju, se je zaradi izboljšanja higienskih in sanitarnih razmer življenjska doba podaljšala za nekaj desetletij. Odprava bakterij in parazitov iz hrane in vode sta zagotovili, da ljudje več ne umirajo množično zaradi infekcij. Vendar, to podaljšano življenje v starosti obremenjujejo bolezni, ki nastanejo zaradi vse večje zamaknjenosti atlasa in toksičnosti hrane.

Namestitev atlasa pri otrocih in mladini ob uporabi hrane organskega izvora, podaljša življenjsko dobo še za nekaj desetletij. Na ta način se bo tudi v starosti živelo brez bolezni.

Rešitev končno predstavlja HumanUP metoda, s katero se atlas vrne v svoj anatomske položaj. Tako se bo človeštvo osvobodilo večine obolenj, kar bo omogočilo bolj zdravo, srečno in daljše življenje.

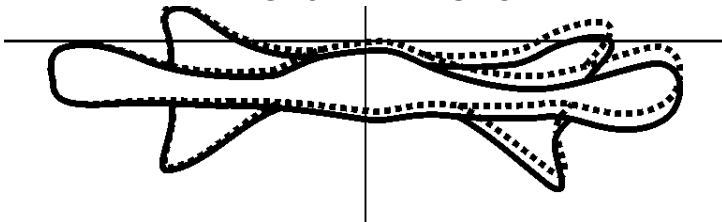
ATLAS SE POSTAVI V NAPAČEN POLOŽAJ

Atlas fetusa je glede na anatomske položaje premaknjen pod naslednjimi koti in v naslednjih smereh:

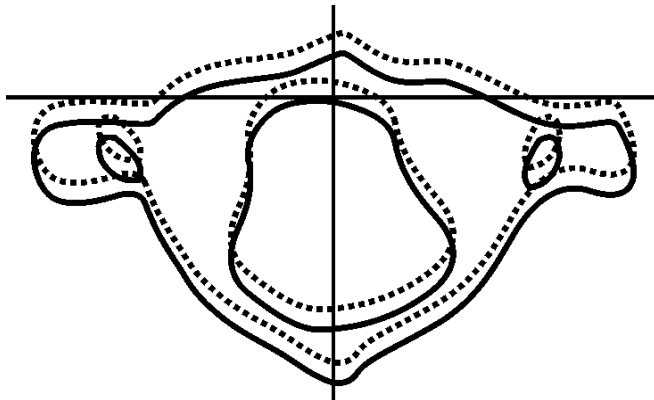
NAGNJEN V DESNO (desno spuščeno, levo dvignjeno)

OBRNJEN NATAJ (desno nazaj, levo naprej)

NAGNJEV V DESNO



OBRNJEN NAZAJ



Pri absolutni večini fetusov se atlas postavi v omenjena položaja zamaknjenosti. Zamaknjenost je minimalna vendar usodna za zdravje med nadaljnjim življenjem. To je dejstvo, katerega ne poznajo niti medicinski strokovnjaki, žal pa jim ni znano niti, kakšne so posledice omenjenega na zdravje človeštva.

Pred rojstvom so zamiki velikosti reda nekaj desetink milimetra, koti odstopanja pa nekaj kotnih stopinj. Te minimalne zamike je možno posneti z 3D skenerjem.

Pri nekaj odstotkih fetusov se atlas postavi v drugačen položaj, za kar je vzrok eden od naslednjih primerov in sicer: ko popkovina med razvojem fetusa ostane dalj časa ovita okoli vratu fetusa ali ko se v maternici nahaja več fetusov ter v primeru levo-desne inverzije organov (situs inversus).

Kako je možno, da se rojevamo z »napako«?

Zakaj je ta »napaka« skoraj pri vseh enaka še pred rojstvom?

Zakaj smo nepopolni?

Ali je Stvarnik naredil napako?

Vprašanja se vrstijo, odgovora pa do sedaj ni bilo. Morda niti ni pomembno, da vemo, da je temu tako, še posebej sedaj, ko je odkrit način, da se atlas vrne v svoj naravni položaj. Vendar, nam bodo odgovori na omenjena in podobna vprašanja pomagali razumeti in dojeti, kako je možno atlas vrniti v naravni položaj in da bomo zaradi tega živeli neprimerljivo bolj zdravo.

TEORIJE O ZAMAKNJENOSTI ATLASA V RAZVOJU FETUSA

Genetiki trdijo, da se atlas zamakne zaradi hoks gena. To ni vzrok, ker je ta gen zadolžen za oblikovanje kosti in njihovo prostorsko orientacijo, ne pa za njihovo zamaknjenost. Genetiki bi morali razširiti raziskave tudi na enojajčnih dvojčkih, ko so ti še v maternici, saj tudi pri njih ni enak položaj atlasa. Določeni otroci se rodijo z boljšim položajem atlasa, v primerjavi s tistim katerega imajo njihovi starši, tako, da genetika ne more imeti vpliva na oblikovanje položaja atlasa. Če bi hoks gen imel vpliv, potem bi vsi imeli popolnoma enak zamik, dejstvo pa je, da temu ni tako. Pred rojstvom je skoraj vse v fetusu zamaknjeno, hoks gen pa nima vpliva na mehka tkiva.

Obstaja teorija po kateri naj bi naklon zemeljske osi vplival na zamaknjenost atlasa. Otupal sem atlas pri pet tisoč ljudeh in nisem zasledil večje obrnjenosti od deset kotnih stopinj, naklon zemeljske osi pa je 23 stopinj. Prav tako je nagnjenost atlasa neprimerljivo manjša, pa tudi zamaknjenost nazaj ali v desno ne more imeti povezave z naklonom Zemlje. Da bi to bilo možno, bi fetus moral biti v nepremičnem položaju v razmerju na podlago. Vendar temu ni tako, ker fetus v budnem stanju spreminja položaj, pa tudi telo matere je vedno v drugačnem položaju.

Ni znano, kdo je oče teorije, da so nam Nezemljani z genetsko modifikacijo atlas postavili v napačen položaj. Logično je, da Nezemljani obstajajo, vendar zaenkrat uradno ne obstajajo. Tudi ta teorija ne more biti točna, ker, da bi neka vrsta genetsko modificirala drugo vrsto, bi morala biti sama na višji stopnji razvoja. Zakaj bi višja rasa degradirala nižjo raso, če že obstaja razlika? Da bi omenjeno bilo možno, bi morala biti razlika takšna, kot je med homo sapiensom in opico, svinjo, konjem, slonom ali delfinom. Dejstvo je, da mi izvajamo genetske manipulacije nad drugimi vrstami, vendar je to možno zgolj zato, ker se one tega ne zavedajo in se nam ne morejo zo-

perstaviti. Mi jih modificiramo zaradi koristi, da bi se z njimi prehranjevali, vendar se Nezemljani ne prehranjujejo z nami. Tisti, ki zagovarjajo omenjeno teorijo menijo, da je bil človeški rod nekoč na višji stopnji razvoja, pa je bil degradiran, ker smo postali konkurenca.

Obstaja teorija po kateri je atlas zamaknjen zaradi Božje kazni, vendar deluje neprepričljivo. Zakaj bi Stvarnik poslabšal svojo stvaritev?

Verjetno obstaja še več teorij zakaj se atlas postavi v nepravilen položaj vendar jih več zaenkrat ne poznam. Obstoječe teorije so nepotrne in zaradi tega ostajajo na ravni intelektualnih špekulacij.

EVOLUTIVNE OKOLIŠČINE ZARADI KATERIH NASTANEJO NEPRAVILNOSTI

Zakaj se atlas postavi v nepravilen položaj?

To vprašanje me pesti, razpoložljivi odgovori pa niso logični, kar me je spodbudilo, da sem pričel intenzivno razmišljati o njem. Nimam možnosti, da bi pri medicinskih ustanovah izvajal raziskave, pa sem edino s procesom razmišljanja prišel do naslednjih spoznanj. Odkril sem več dejavnikov, ki lahko vplivajo na to, da se atlas postavi v nepravilen položaj. Evolucija homo sapiensa je vzrok, omejeni dejavniki pa so njena posledica. Preden se posvetimo omenjenim dejavnikom, želim pojasniti evolutivne tokove, ki so privedli do omenjenega.

Ne obstaja popolnost vendar obstaja pot k popolnosti. Na tej poti se včasih naredi napaka, nekatere od teh napak pa vodijo tudi na boljšo pot. Evolucija je neustavljiva in nima konca, tako, da evolucija homo sapiensa poteka tudi skozi sodobne generacije, če si mi to želimo ali pa ne. Znano je, da izgubljamodrostne zobe in dlako, da se možgani in glava povečujeta, medenica pa zmanjšuje. To, da se nahajamo na vrhu evolutivne lestvice nam ustvarja iluzijo popolnega bitja, vendar mi nismo gledano razvojno ne »dokončani«, niti popolni.

Pri vseh vrstah se dogajajo milijoni naključnih mutacijskih napak. Izjemoma redko se določena napaka izkaže za koristno, pa jo naslednja generacija posvoji. Evolucija je kot reka, ko prebija nov tok. Ta tok je povečini boljši od prejšnjega vendar ima tudi on kakšen oster zavoj, ki se zravna s pretokom vode in časa.

Od nastanka živega sveta, so samo geni nesmrtni in tako bo dokler bo obstajalo življenje. Geni se prenašajo skozi generacije in ob pomoči evolucije si zagotavljajo vse boljše pogoje, da bi čim dlje obstajali. Ne lastimo si mi genov, temveč si geni lastijo nas. Ne služijo geni nam, temveč mi njim. To se zdi čudno, vendar je tako.

Pred milijon in petsto tisoč leti se je homo erectus postavil vzravnal in prvi uspešno premagal gravitacijo. Obstaja več teorij o tem, zakaj se je postavil pokonci, vendar mi točno ne vemo zaradi česa in kako se je to zgodilo. Znano je, da se je to zgodilo na jugovzhodu Afrike. Klimatske spremembe so premaknile pragozd na zahod in posamezne skupine opic so ostale v grmovju in visoki travi, pa je možno, da so se postavile pokonci zaradi potrebe po boljši orientaciji. Ena od teorij trdi, da so se postavile pokonci zaradi hoje skozi močvirja.

Meni je najljubša teorija, ki pravi, da se je spremenila funkcija sprednjih udov, ki so postali roke, zaradi tega, da so lahko v njih držali mladiče in jih varovali ter skrivali pred nevarnostmi. Ta neposredni stik in ljubezen do potomcev sta od homo erectusa preko nekaj vrst humanoidov pripeljala do homo sapiensa.

Proces postavljanja v pokončno držo ni trajal dolgo zaradi tega, ker je težko hoditi z nagnjenim položajem telesa. Zaradi te evolucijske hitrosti je atlantookcipitalni zglob doživel nagle spremembe. Pokončen položaj in glava na vrhu telesa in ne naprej, kot je to bilo pri njihovih predhodnikih, sta pripeljala do spremembe tega zgloba, ostalo pa je naredila gravitacija.

Hitrost sprememb je pogojila stanjšanje atlasa, nahaja pa se na ključnem mestu v telesu. Odkar se je atlas pričel prenatalno oblikovati na napačnem mestu, ga ligamenti, ki ga držijo v povezavi z lobanjo poskušajo vrniti v anatomske položaje, vendar brez uspeha. Poskusi, da se atlantookcipitalni zglob popravi še trajajo, vendar so prav tako neuspešni.

Sesalci imajo podolgovate prsni koš, okroglo obliko pa je moč zaslediti pri nekaterih pasmah psov ptičarjev. Edino homo sapiens ima ploščat prsni koš. Zakaj je samo pri nas takšna oblika in kakšen je njen vpliv na sodobnega človeka?

Homo erectusu je bilo lažje z nogami ohraniti levo-desno stabilnost, kot pa tisto naprej-nazaj. Ko je se homo erectus postavil pokonci je imel prsni koš še vedno podaljšan naprej, zadnjico pa veliko in težko, kar je motilo doseganje ravnotežja v smeri naprej-nazaj. Evolucija je homo erectusu, pozneje pa še določenemu številu humanoidov zmanjšala prsni koš in zadnjico.

Uspešnost določene vrste se izkazuje tudi skozi racionalno porabo energije. Nošenje nepotrebne teže je porabljalo energijo in tanjšalo hrustanec v zglobeh, zaradi česar se je teža zadnjice zmanjšala, prsni koš pa stanjšal. Zaradi pokončnega položaja se je stanjšal prsni koš, to pa je spremenilo razporeditev in funkcijo organov. Stanjšanje prsni koš je zmanjšal prostor za delovanje srca.

Srce se oblikuje v začetku drugega meseca razvoja fetusa in v naslednjih osmih mesecih z več kot štirideset milijoni utripov lahko vpliva na obliko fetusa. Srce utripa z desne na levo. To je majhna kinetična sila, vendar zadostna, da z upornim delovanjem vpliva na oblikovanje telesa fetusa. Vsakdo lahko začuti delovanje te sile. V sedečem položaju se zravnjate ter sprostite, pa boste začutili kako se telo premika levo-desno. Če je pri nas odraslih tako, kako je šele pri fetusu? Delovanje te sile na fetus je večje, ker se vse odvija v plodovni vodi, kjer vlada relativna breztežnost.

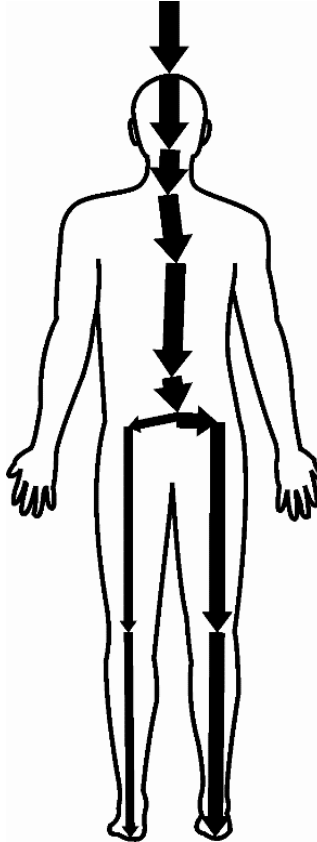
Pred dvesto tisoč leti je homo sapiens z osvobojenima rokama raziskoval svet, ki ga je obdajal tudi zaradi procesa razmišljanja pa se je skorja velikih možganov pričela povečevati. Zaradi pospešenega povečanja glave je človeštvo v nekaj predhodnih deset tisoč letih v občutno večjih težavi, ker vse večja teža glave vpliva na večjo zamaknjenost atlasa. Najnovejše arheološke raziskave dokazujejo, da nam se v preteklih dvajset tisoč letih glava zmanjšuje. Ta evolucijski odgovor na preveliko glavo v razmerju do telesa je zamudil, ker je že pred tem prišlo do zamaknjenosti atlasa.

Zamaknjen atlas izvaja pritisk na vozal življenja (medulla oblongata) in nervus bagus, zaradi česar se zmanjšuje komunikacija možganov z organizmom. Ob tem se zmanjšuje pretok krvi skozi možgane, kali statika telesa (ukrivlja se hrbtenica in nepravilno obremenjujejo zglobo) itn. Vse omenjeno človeštvu povzroča večino zdravstvenih težav in bolezni.

Pred rojstvom ni samo atlas postavljen na napačno mesto: desna ključna kost je krajša od leve in bolj ukrivljena, prsna kost je na srednjem delu pomaknjena v desno, medenica pa je nagnjena (leva stran navzdol, desna navzgor) itn.

Pokončni položaj je naredil človeka za človeka, vendar zaradi zamaknjenega atlasa je cena napredka izredno visoka-bolezni, ki pestijo človeštvo. Pokončen položaj je veliki napredek, k pa je zaradi zamaknjenega atlasa terjal veliko žrtev.

RAZPOREDITEV SILE PRITISKA GRAVITACIJE



NEZNANJE MEDICINE O PROBLEMIH, KI SO POSLEDICA ZAMAKNJENEGA ATLASA

Medicinska znanost nima odgovorov na naslednja vprašanja:

Zaradi česa se fetus med spanjem postavi z desno stranjo proti podlagi ? Prenatalna medicina nima natančnega odgovora.

Morfološka znanost ne ve zaradi česa ima večina ljudi kifozo, zakaj ima večina nepravilno obliko hrbtenice in zakaj pri večini obstaja nasprotna obrnjenost ramenskega pasu v razmerju na obrnjenost atlasa in medenice?

Zakaj ima večina ljudi podobno ukrivljeno telo? Zakaj ima nekdo ploska stopala in zaradi česa jih imajo tisti z izravnano lordozo. Ortopedi nimajo odgovorov.

Zakaj je pri večini ljudi desno rame nižje od levega in zakaj ima ramenski pas nasprotno nagnjenost od medenice? Kako je možno,

da je pri večini medenica pomaknjena v desno in da je desna stran višja od leve strani? Zakaj je pri večini, gledajoč od zgoraj obrnjenost medenice v smeri kazalcev na uri?

Zakaj se organi ne nahajajo v anatomskih položajih (zamaknjen želodec, spuščena maternica itn.)? Zakaj je pri večini ljudi spodnja čeljustnica pomaknjena v desno? Fiziologija nima odgovorov na omenjena vprašanja.

Medicini je znano, da se atlas ne nahaja v pravilnem anatomskem položaju, vendar temu ne pripisuje posebnega pomena. Asimetrija je prisotna v celotnem organizmu in tako se tudi zamaknjenost atlasa ujema z napačnim dojemanjem da, ker je pri večini ljudi temu tako, potem je to normalno. Porazno je dejstvo, da sodobna medicina ne ve za probleme, ki izhajajo iz zamaknjenosti atlasa. Drži, da samemu atlasu njegova zamaknjenost ne povzroča težav in da tam ni kaj zdraviti, vendar ta zamaknjenost človeštvu povzroča trpljenje-bolečine, bolezni in krajše življenje.

Kako nastanejo zdravstvene težave in bolezni? Etiologija se ukvarja z vzroki bolezni vendar nima natančnih odgovorov na omenjena vprašanja.

Medicina nima odgovorov vendar prevladuje mnenje, da ko je pri večini ljudi tako, potem je asimetrija telesa normalna in posledično je normalno tudi, da smo bolni. Ne ve se zakaj so naši sorodniki iz rodu sesalcev neprimerljivo bolj zdravi od nas in zakaj jih ne pestijo bolezni katere pestijo nas. Pri ostalih sesalcih je atlas v anatomskem položaju, pa pri njih ni notranjega vzroka bolezni.

MOŽNI RAZLOGI ZA POSTAVITEV ATLASA V NAPAČNI POLOŽAJ

V zgodnji fazi razvoja fetusa je glava ogromna v primerjavi s preostankom telesa. Srce s svojim utripanjem v levo stran prsnega koša, pomika zgornji del telesa fetusa z desne na levo, glava pa zaradi teže ostaja statična. Možno je, da zaradi tega pride do obrnjenosti atlasa (leva stran navzgor, desna pa navzdol). Poudarjam, da se vse omenjeno odvija v relativni breztežnosti.

Ko se zaključi oblikovanje kosti prsnega koša, je vpliv kontrakcij in dekontrakcij srca še večji. Kostmi fetusa so hrustančaste in mehke, pa utrip srca pomika prsno kost v levo, rebra pa od zadaj potiskajo hrbtenico v desno. To ima lahko vpliv na oblikovanje atlasa na napačnem mestu, zaradi tega, ker ga vratni del hrbtenice še bolj nagiba.

Z znanstvenimi deli je potrebno ugotoviti ali ima popkovina kakšen vpliv na oblikovanje telesa fetusa in na napačni položaj atlasa. Dolžina popkovine je pri vsakem fetusu drugačna. S statističnimi ra-

ziskavami je možno ugotoviti ali ima v razvoju fetusa dolžina popkovine vpliv na zamaknjenost atlasa in ali obstaja vpliv, ko je popkovina ovita okoli noge, trebuha, roke in še posebej okoli vratu. Atlas je v zgornjem položaju, ko je popkovina bila večkrat za dalj časa ovita okoli vratu.

V zadnjih mesecih razvoja fetusa glava pomeni tretjino skupne mase telesa. Eden od možnih vzrokov za postavitev atlasa v napačen položaj je tudi položaj fetusa v zadnjih dneh nosečnosti, ko je z glavo nameščen v materini medenici. Pri večini žensk je medenica podobno nagnjena in obrnjena zaradi zamaknjenosti njihovega atlasa in morda se zaradi tega atlas postavi v napačen položaj. Zaradi omenjenega je videti, da je zamaknjenost atlasa dedna, vendar ne gre za genetiko.

Obstaja še ena verjetnost zaradi katere se atlas postavi v napačen položaj vendar je to težko preveriti s trenutno razpoložljivimi tehnologijami. Človek ni samo materialno bitje temveč tudi energetsko bitje. Vrtinci energij, ki se pretakajo skozi nas se imenujejo čakre. Če opazujemo od zgoraj navzdol, iz najbolj pomembne zgornje čakre energija izvira v smeri urinega kazalca, atlas pa je pri večini na prav tak način obrnjen.

Omenjeni izviri energije so prisotni tudi pri fetusu med razvojem v maternici. Snov je stanje osredotočene energije, tako obstaja možnost, da je tudi pretok energij eden od vzrokov za zamaknjenost atlasa. Izhajajoč iz celotnega vesolja pa do najmanjših atomov, se vse nahaja v stanju neprekinjene spiralne rotacije, naše telo pa je sestavljeno iz atomov. Celo srčna mišica se giblje spiralno.

Vsi predhodni vzroki lahko imajo vpliv na prednatalno postavitev atlasa v napačni položaj, vendar ostaja znanosti, da razišče in ugotovi kako obsežni so omenjeni vplivi.

OSNOVNI VZROK POSTAVITVE ATLASA V NAPAČNI POLOŽAJ MED RAZVOJEM FETUSA

Prišel šem do ugotovitve, da je osnovni vzrok postavitve atlasa na napačnem mestu v tem, da so se jetra evolucijsko povečala in posledično tudi pridobila na teži. Teža jeter je pripeljala do razlike v teži leve in desne strani človeškega telesa. Jetra se nahajajo na desni strani, zaradi česar je desna stran težja od leve, ta motnja pa je prisotna skoraj pri vseh ljudeh. To, da je med življenjem desna stran telesa težja od leve strani ni težava, največja težava je v tem, da se zaradi težjih jeter fetus med razvojem postavi z desno stranjo proti tlom. Zaradi tega se atlas oblikuje v napačen položaj.

Zakaj so jetra povečana? Jetra so glavni čistilec organizma, povečala pa so se, ko je homo sapiens postal vsejed in se je začel prenajedati. To mu je omogočilo večjo možnosti za preživetje, vendar se je potrdilo pravilo, da nekaj kar je dobro ni vedno samo dobro. Težnja k vse lagodnejšemu življenju je homo sapiensu oslabilo večino čutil, najslabše pa je to, da so oslabilo čutila za vonj in okus, pa je s hrano vnašal v telo vse več nečistoč. Jetra so se pričela povečevati, da so lahko prečistila vse nečistoče.

Povečana jetra pa so prinesla motnje položaja notranjih organov: desno pljučno krilo se je zmanjšalo, desna ledvica se je postavila nižje, srce pa se je pomaknilo navzgor s čimer je prišlo do motnje smeri utripov – z desne na levo. Najslabše med vsem pa je, da se zaradi povečanih jeter atlas oblikuje v napačnem položaju.

To se lahko dokaže pri primerih izjemno redke anomalije, ko so organi v telesu drugače razporejeni levo-desno (situs inversus). Pri levo-desni inverziji organov se tudi atlas postavi v nasprotni položaj. Ta anomalija se zgodi pri enem od deset tisoč ljudi, zaradi česar je potrebno izvajati raziskave med nosečnostjo, da bi se dobila prava slika stanja. Omenjena naravna anomalija je izjema, ki bo potrdila pravilo in dokazala moje odkritje.

Zaradi povečanih jeter, se je telo v primerjavi s telesom prvotnega homo sapiensa spremenilo, zamaknjen atlas pa je začel slabo vplivati na delovanje organizma.

Jasno, jetra so se povečala tudi človeškemu fetusu. Med nosečnostjo fetus večji del časa prespi, ne glede v katerem položaju je telo matere, fetus se zaradi delovanja sile gravitacije obrne z desno stranjo proti tlom. Fetus je obkrožen s plodovno vodo, ki zmanjšuje delovanje gravitacije, vendar je tudi to zmanjšano delovanje dovolj, da se zaradi težjih jeter fetus postavi z desno stranjo proti tlom.

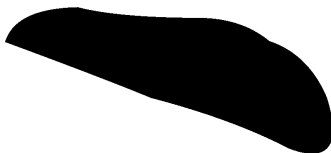
Jetra imajo izjemno moč regeneracije. Med življenjem se lahko povečajo ali zmanjšajo odvisno od količine škodljivih snov, katere

prečistijo. Ko je povečanje in zmanjšanje jeter možno v eni generaciji, se zastavlja vprašanje, kaj se dogaja z jetri, ko gre za več generacij.

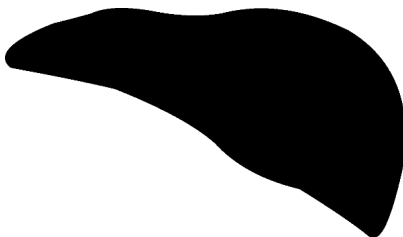
V preteklih petdesetih letih so se jetra še bolj povečala zaradi nagle spremembe v prehrani sodobnega človeka. Pretirana termična priprava hrane (zamrzovanje in pogrevanje), ugajanje čutilom okusa ter industrijska obdelava hrane (uporaba kemičnih dodatkov) so pripeljali do pospešenega povečanja jeter. Vendar tudi povečana jetra ne zmorejo očistiti škodljivih snovi, zaradi česar se le te odlagajo ter kopičijo v organizmu. Posledično se, kot posledica omenjenega procesa pojavlja vse več debelosti, kar pa je najhuje, da je prišlo do dodatnih premikov srca, kar posledično povečuje število srčni obolenj in infarktov.

Med nosečnostjo matere uživajo omenjeno hrano in to prejema oziroma uživa posredno tudi fetus. Posledično se tudi fetusu povečajo jetra, kar še bolj vpliva na postavitev z desno stranjo proti tlom in postavitev atlasa še v slabšem položaju v primerjavi s predhodnimi generacijami.

JETRA V PRAZGODOVINI



JETRA DANES



Povečana in težja jetra so ključni vzrok, da smo vse bolj bolni in to navkljub prizadevanjem različnih medicin, da temu ne bi bilo tako. Zaradi omenjenega je prisotna pospešena degradacija in devolucija homo sapiensa in to takšna kot ne obstaja pri nobeni drugi vrsti.

Zamaknjenost atlasa povzroča bolezni, toksizacija organizma s hrano pa je pripeljala do neplodnosti okoli 40 odstotkov ljudi, od-

stotek pa se samo še zvišuje. V jajcevodu in plodovni vodi je vse več toksinov, posledično je tudi neplodnost vse večja. Zaradi teh okoliščin obstaja možnost, da se populacija človeštva naglo zmanjša, v skrajnem najbolj črnem scenariju lahko celo pride do izginotja naše vrste.

Katera je najhitrejša in najučinkovitejša rešitev tega največjega problema sodobnega človeštva?

Za sedanje generacije je najbolj nujno, da si namestijo atlas sočasno pa tudi spremenijo trenutni napačen način prehranjevanja. Takoj se je potrebno vrniti k uporabi nezastrupljene hrane, ki je obstajala in se uporabljala nekoč, saj so se prebavi organi prilagodili surovi in sveži hrani.

VPLIV MATERNICE NA FETUS IN NA ATLAS

Med nosečnostjo se lahko zgodi, da nosečnica prejme udarec v trebuh, vendar ni možno, da bi se zaradi tega atlas fetusa zamaknil. Maternica dobro varuje fetus pred zunanjimi udarci, vendar ima tudi sama maternica vpliv na telo fetusa in postavitev atlasa v napačni položaj. To se zgodi, ker je fetus zviti v položaju z desno stranjo proti tlom, maternica pa na dveh pozicijah pritiska na fetus.

Maternica potiska glavo v upognjen položaj in v levo, tako, da se atlas postavi v zamaknjen položaj nazaj, v desno sočasno pa je tudi nagnjen (desno navzdol, levo navzgor). Maternica potiska desno ramo naprej, na levo rame ni pritiska, tako, da je atlas tudi obrnjen (desna stran nazaj, leva naprej). Zaradi omenjenih pritiskov se atlas postavi v napačen položaj.

PRITISKI MATERNICE NA FETUS



Narava se trudi, da so pogoji v maternici idealni za razvoj fetusa, vendar je pri naši vrsti delovanje gravitacije na fetus večje, kot pri ostali sesalcih. Zaradi vzravnane položaja nosečnice maternica bolj pritiska na fetus. Lahko bi se raziskalo ali se atlas fetusa manj zamakne pri nosečnicah, ki vzdržujejo nosečnost v ležečem položaju.

Teža in velikost fetusa prav tako vplivata na boljše ali slabše pozicioniranje atlasa v prenatalnem obdobju, kar pa je moč preveriti s statističnimi raziskavami.

Lahko se zastavi vprašanje ali se v prenatalnem obdobju lahko vpliva, da se atlas postavi v svoj anatomske položaj. Vendar sedaj, ko je odkrit način s katerim je možno takoj po porodu atlas vrniti v anatomske položaj, potreba po omenjenem odpade.

ZAMAKNENOST ATLASA JE VZROK SKORAJ VSEH BOLENIJ

Atlas je pred porodom postavljen na napačno mesto in zaradi tega uvajam pojma-dodatna zamaknenost ob porodu in dodatne zamaknenosti med življenjem. Žal se, atlas med porodom dodatno zamakne, med življenjem pa nastanejo dodatni zamiki, kot posledica udarcev v glavo in telo. Med življenjem je možno, da se v primeru določene fizične travme atlas postavi v malce boljši položaj vendar je praktično nemogoče, da bi se povrnil v točen položaj.

Med življenjem je pri večini ljudi atlas nagnjen naprej tudi zaradi tega, ker se težišče glave premakne naprej težišče telesa pa nazaj. To je vzrok, da sta pri absolutni večini ljudi uho in medenica v sprednjem, peta in rama pa v zadnjem položaju. Zaradi tega večina ima večina v vratnem in lumbalnem delu hrbtenice večje lordoze, v torakalnem pa večjo kifozo. Dno lobanje je zdrselo naprej, kar pripelje do nagnjenosti atlasa naprej, tako, da ko se zaključí proces rasti, takoj nastopi proces vraščanja. Skoki ali udarci v čelo in zatilje še bolj nagnejo atlas. Zaradi tega se hrbtenica vse hitreje ukrivlja, zaradi česar signali skozi hrbtenjačo do organov tečejo vse slabše.

In zaradi česa nihče nima vseh možnih bolezni: vsaj del hrbtenice ima pravilno obliko, pa pripadajoči organi dobijo potrebne signale ter lahko odajo signale možganom. Bolezni nastanejo zaradi zamaknenosti atlasa, posledica tega pa je disfunkcionalnost organizma, ki je povzroči dušenje signalov iz hrbtenjače do organov. Sčasoma se hrbtenica vse bolj ukrivlja posledično postajamo vse bolj bolni, življenje pa se nam skrajša.

Ko otroci med poskusi, da bi shodili samostojno prejmejo udarec v glavo s sprednje strani, tedaj se atlas nagne nazaj in prema-

kne težišče glave nazaj. Zaradi tega se glava in zadnjica postavita nazaj, med opazovanjem s strani pa se opazi, da je hrbtenica preveč vzravnanana. Manjše število ljudi ima vzravnanano lordozo celotne hrbtenice zaradi česa so ti ljudje bolj zdravi in živijo dlje od večine, saj se jim skozi življenje oblika hrbtenice ne spreminja in nimajo dodatnih zadušitev signalov.

Med življenjem fizične travme glave ali telesa dodatno prispevajo z zamaknjenosti atlasa zaradi česa so ljudje vse bolj bolni. Po petdesetem letu življenja prihaja do samozamaknjenosti atlasa in zaradi tega in ne zaradi starosti, ljudje iz leta v leto postajajo vse bolj bolni. Ko se atlas namesti otrokom ali mladim, se ustvari možnost, da živijo zdravo v povprečju 120 let.

Atlas se med oblikovanjem postavi v napačni položaj in skozi življenje nastanejo dodatne zamaknjenosti. Ko zadeve stečejo v slabo smer dovolj zgodaj, je jasno, da med življenjem zdravje posledično vse bolj peša.

Danes povprečna življenjska doba traja okoli 75 let. Žal večina ljudi umre zaradi posledic bolezni in ne starosti. Znanost, ki se ukvarja s presojo koliko bi naš organizem lahko »trajal« trdi, da bi življenjska doba lahko bila od 120 do 140 let, trenutno pa umiramo na polovici omenjene možnosti. Atlas je že prenatalno zamaknjen, med življenjem pa bolj kot je zamaknjen, lažje se zamika še naprej, celo ob najblažjih dotikih in gibih, kaj šele udarcih.

Ženske živijo nekaj let dlje kot moški. Pri večini sesalcev samice živijo dlje od samcev, ker imajo dodatne gene v celičnih organelih. Tako je tudi pri naši vrsti, vendar je še nekaj razlog zakaj ženske živijo dlje. Ko se ženskam razvijejo dojke pride do povečanja teže sprednje strani telesa. Dojki se nahajata na zgornji četrtini telesa, naše telo je v vzravnanim položaju kot vzmet, ki je pritrjena v tla.

Med puberteto povečanje dojk moti statiko telesa. Medenica je pomaknjena bolj naprej, glava pa se postavi bolj nazaj, zaradi česa je pri ženskah večja lordoza vratnega dela hrbtenice. To je osnovni vzrok, da imajo ženske petkrat več težav s ščitnico v primerjavi z moškimi. Ščitnica pridobiva signale med vratnimi vretenci, pa zaradi večje lordoze vsi signali ne pridejo do ščitnice, ki postopoma prične izgubljati svojo funkcijo. V osemdesetih odstotkih primerov najprej zbolí desna stran, to pa se zgodi zaradi tega, ker je atlas pri večini žensk na desni strani nagnjen in obrnjen nazaj, posledično se zaradi nepravilne oblike vratnega dela hrbtenice zmanjšajo signali k desni strani ščitnice. Pri ženskah imata prsni in spodnji del hrbtenice pravilnejšo obliko kot je to primer pri moških, zaradi česa signali ob vretencih lažje in bolje dosežejo večino organov. To je eden od vzrokov, da so ženske bolj zdrave in da živijo dlje, kot moški.

Gravitacija deluje na razvoj fetusa tudi pri drugih živalih iz rodu sesalcev. Vendar se pri njih prvo vretence ne oblikuje v napačnem položaju iz naslednjih razlogov: imajo manjšo glavo glede na telo, atlas je sorazmerno večji, prav tako pa je pri njih drugačen anatomski položaj atlantookcipitalnega zgloba, imajo drugačno smer bitja srca in kar je najpomembnejše, njihova jetra niso povečana.

Pri dvojčkih je med življenjem zamaknjenost atlasa različna. Možno je, da do nje pride zaradi drugačnih fizičnih travm, zaradi česa je potrebno pri dvojčkih pred rojstvom ugotoviti položaj atlasa. Pričakujem, da bo raziskava potrdila domnevo, da se pri dvojčkih atlasa še pred rojstvom postavi v različna položaja. Dvojčka zavzameta različna položaja v maternici in običajno eden od dvojčkov prevladuje v prostoru maternice. V tem primeru sta delovanje gravitacije in položaj telesa med spanjem drugačna, kot v primeru, ko je v maternici samo en fetus.

TERMINOLOGIJA

Zaradi izrednega pomena za človeško zdravje je potrebna natančna terminologija, ki se nanaša na zamaknjen položaj atlasa.

Atlas je zamaknjen in ne izpahnjen, zaradi česar uporaba pojma »izpahnjen« ni primerna. Če bi bil atlas izpahnjen, tedaj človek ne bi bil živ, ker bi bile hrbtenjača in krvne žile, ki gredo skozenj in ob njem k možganom preveč stisnjene.

Tudi levo-desna orientacija parnih kosti ni enaka, samo kosti pesti so v pravem položaju, ker se roki nahajata ob telesu in na njihju ne vpliva napačna statika telesa. Celu neparne kosti so deformirane. Opazoval sem deset ljudskih lobanj in zaznal, da so podobno deformirane. Pri večini je temenska kost na levi strani bolj izbočena kot na desni strani, na čelni kosti pa velja obratno. Omenjene nepravilne oblike nastanejo med razvojem fetusa zaradi položaja telesa med spanjem. Obstaja več položajev iz katerih so vidne deformacije, najpomembnejši pa je položaj odprtine hrbtenjače (foramen magnum).

Tudi sam atlas je deformiran: desni lok je bolj ukrivljen v desno, pri absolutni večini je desna stran atlasa na katero se naslanja lobanja bolj spuščena od leve strani, hrustančne površine atlasa, ki so v stiku z lobanjo so stanjšane na desni strani in tako naprej. Te deformacije je lahko videti v devetem mesecu nosečnosti, ko je fetus maksimalno razvit ali neposredno po porodu s pomočjo carskega reza, ker se na omenjeni način izključi možnost zamaknjenosti do katere pride ob naravnem porodu.

Zaradi vsega omenjenega je potrebna uporaba prave terminologije, ki natančno opredeljuje položaj atlasa.

ATLAS JE ZAMAKNJEN IN DEFORMIRAN.

Ne gre samo za zamaknjenost atlasa temveč tudi za položaj celotnega atlantookcipitalnega zgloba, zaradi česa predlagam, da se ustanovi znanost imenovana A T L A S O L O G I J A. To bi pritegnilo pozornost javnosti in znanstvenikov do največjega problema človeštva in prispevalo, k njegovi najhitrejši odpravi.

ZNANOST

Dr. Reiner Seibel je svojo morfološko študijo poimenoval »naša glava je zavita«. V študiji trdi, da imamo zavito glavo, vendar temu ni tako, zavito imamo telo.

Ob dolžnem spoštovanju do omenjenega znanstvenika, menim, da omenjeno poimenovanje ne ustreza dejanskemu stanju, ker imamo glavo pravokotno v razmerju do tal in usmerjeno naprej, da bi bila glava v normalnem položaju imamo zavito celo telo.

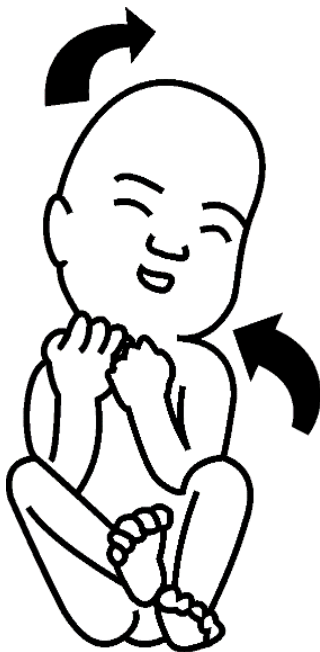
Pred rojstvom in v prvem letu življenja je glava res obrnjena in nagnjena, vendar se to, ko shodimo spremeni. Na desni strani se mišice od lobanje do medenice stisnejo in postavijo glavo v normalen položaj. Zaradi tega je pri večini ljudi desna rama spuščena in pomaknjena naprej, medenica na desni strani pa dvignjena in prav tako pomaknjena naprej.

Zahvaljujoč temu so senzori za ravnotežje v srednjem ušesu horizontalni, kar omogoča, da lahko stabilno stojimo. Vse skupaj se še bolj zaplete, ker je telo zavito po vzdolžni osi.

Naša glava je na vrhu telesa in ne pred telesom, kot pri ostalih sesalcih. Ob tem sta ovalna oblika maternice in podaljšana oblika telesa fetusa v primerjavi z ostalimi sesalci zaradi težjih jeter postali dve nezdržljivi nasprotji. To so razlogi zaradi katerih se med razvojem fetusa pojavljajo nepravilnosti v obliki telesa in zamaknjenost kosti skeleta, pa tudi samega atlasa.

Opazujoč od zgoraj, sta glava in telo fetusa obrnjena v smeri gibanja urinih kazalcev vendar je zaradi pritiska maternice na desno ramo, ramenski pas nasprotno obrnjen od glave in telesa, tako, da je obrnjenost glave manjša od obrnjenosti telesa fetusa. Med poskusi, da shodimo se glava usmeri naprej in tedaj atlas pri absolutni večini dobi usmeritev-desno nazaj, levo naprej.

NASPROTNE OBRNJENOSTI GLAVE IN TELESA FETUSA



Zaradi česa nastanejo omenjene nepravilnosti in zakaj atlas in medenica imata isto smer obrnjenosti, ramenski pas pa nasprotno smer? To je zaradi vzravnane položaja telesa in sploščenega prsnega koša, ki postavlja roki v položaj v katerem visita ob telesu. Vsi drugi sesalci imajo sprednje in zadnje ude, samo mi pa imamo zgornje in spodnje. Zaradi teh evolucijskih okoliščin je naše telo najširše v ramenskem pasu, izpostavljena ramena pa so kot vzvod, ki ga med spanjem fetusa, maternica na desni rami potiska naprej. Zaradi tega nastane zavitost telesa fetusa, ki se pri večini ljudi ohrani vse življenje.

Medicinska znanost se mora najhitreje posvetiti omenjenemu problemu, da bi se človeški rod najhitreje osvobodil bolezni.

REŠITEV PROBLEMA KI NASTANE V PRENATALNEM OBDOBJU

Podedovali smo nepopolno vez lobanje in atlasa. Ta vez se bo v prihodnje morda sama povrnila v optimalni položaj vendar je bolj verjetno, da se to ne bo zgodilo. Naše generacije nimajo časa čakati na počasno evolucijo.

Na srečo, se s **HumanUP** metodo atlas vrne v anatomske položaj, s čimer se omogoči **E V O L U T I V N I P R E S K O K**.

Gravitacija, največja sila v vesolju, zaradi napačnega položaja atlasa in premaknjene težišča glave med življenjem ukrivlja hrbtenico in telo. Nekaj let po namestitvi atlasa se telo vzravna, hrbtenica pa dobi pravilnejšo obliko. To se zgodi brez zunanjih spodbud in posegov, zaradi točnega položaja atlasa, vrnitve težišča glave v pravi položaj in delovanja gravitacije. Ko je atlas nameščen med stanjem ali hojo gravitacija vzravna telo.

Zaradi zamaknjene položaja atlasa, je gravitacija pred namestitvijo atlasa največji sovražnik človeštva, po namestitvi pa postane največji zaveznik. Telo in hrbtenica dobita pravilno obliko, širjenje signalov in pretok snovi se izboljšata, kar omogoča boljše regeneracijo celotnega organizma. Zaradi vsega omenjenega je možno samozdravljenje organizma, katerega pa spremlja tudi izboljšanje funkcionalnosti organizma brez zdravljenja.

S trenutkom vrnitve atlasa v točen anatomske položaj, se pričneta proces izravnave telesa in proces izginjanja bolezni. Resnično je neverjetno, da se zaradi namestitve samo ene od 206 kosti vse ostale kosti in organi v telesu postavijo v pravilen položaj. Dovolj je uskladiti lobanjo in atlas, da se zatem vse ostalo v telesu prav tako uskladi.

Dokaz odličnega vpliva nameščenega atlasa na zdravje je nedvomno deset tisoč ljudi, katerim je bil atlas povrnjen v anatomske položaj. Njihovo neprimerljivo boljše zdravje je slamica rešitve katero bodo poskušali doseči vsi ljudje sveta.

S **HumanUP** metodo se omogoča obstoj in nadaljnji razvoj človeške vrste. Človeštvo se bo v prihodnosti razselilo po Osončju. Kako bosta zmanjšana gravitacija ali breztežnostno stanje vplivala na razvoj fetusa in položaj atlasa?

To vprašanje je zanimivo, odgovor pa še toliko bolj.

NA KRATKO O PRENATALNEM OBLIKOVANJU ATLASA V NAPAČNEM POLOŽAJU

Zaradi povečanih jeter fetus običajno spi obrnjen z desno stranjo proti tlom. Zaradi tega maternica potiska posamične dele telesa fetusa, pa pride do odstopanj od anatomskih pozicij, najhujše pa je, da se atlas postavi v napačen položaj. Atlas se postavi nazaj, v desno, nagnjen (desno navzdol, levo navzgor) in obrnjen (desno nazaj, levo naprej) zaradi tega ker maternica na desni zatilni kosti potiska glavo fetusa v upognjen položaj v levo.

OBLIKOVANJE ATLASA V NAPAČEN POLOŽAJ

Atlas se formira v napačen položaj zaradi tega, ker so človeška jetra težja, pa fetus najpogosteje spi obrnjen z desno stranjo proti tlom, maternica pa posledično potiska glavo v upognjen položaj v levo, desno rame pa naprej.

Formiranje atlasa v napačen položaj je lahko znanstveno dokazati. Dovolj je že samo med spanjem fetusa zaznati njegov položaj v odnosu do tal.

Telefon

+ 381 61 615 30 55

preporod001@gmail.com

www.preporod.org